

Estimados amig@s,

El próximo **domingo 11 de mayo** celebraremos la séptima edición de GEOLODÍA ALICANTE. En esta ocasión la actividad transcurrirá en Orihuela y su sierra, caminando por rocas de un antiguo mar de más de 200 millones de años.



Participaremos alrededor de 100 monitores (profesionales de diferentes ámbitos de la Geología y de la Ingeniería Geológica de la provincia, la mayoría profesores de la Universidad de Alicante y de la Miguel Hernández, de diversos institutos de la provincia, administraciones públicas, empresas de Geología, ..., y estudiantes del grado de Geología) que intentarán explicar de forma amena y comprensiva algunas de las maravillas de nuestro patrimonio natural: cómo y cuándo se formaron las rocas más antiguas de la provincia de Alicante, qué ha ocurrido para que estas rocas que estuvieron a 20 km de profundidad formen actualmente la sierra de Orihuela, qué causa los terremotos en Orihuela y su comarca, a qué se debe el hundimiento que sufren algunos edificios de la ciudad, por qué manan aguas termales en los Baños de San Antón, por qué hubo actividad minera en la sierra, cómo han sido las inundaciones del río Segura, o cómo ha evolucionado el paisaje de la Vega Baja.

En el Geolodía Alicante 2014 encontrarás la respuesta a éstas y a muchas otras preguntas, además de disfrutar de un paisaje singular de la provincia de Alicante, mientras caminas sobre rocas que pertenecieron a otra placa tectónica.

Además, como complemento, a lo largo del itinerario:

- se reproducirá una excavación paleontológica a cargo del Museo Paleontológico de Elche (MUPE).
- se organizarán talleres de minerales y fósiles para niños. En esta edición, las paradas infantiles estarán concentrados en la calle peatonal de la fachada principal del Colegio de Santo Domingo.

Geolodía Alicante 2014 es una actividad con un **formato libre**, gratuita, que **no requiere inscripción** y en la que se entregará a todos los participantes un folleto de 40 páginas en color con las características geológicas del entorno natural de Orihuela.

Esperamos que la actividad os resulte de interés y os agradeceríamos que difundieseis la misma entre vuestros compañeros, amigos y familiares que puedan estar interesados.

Un cordial saludo

Los monitores del Geolodía

NOTA: Para más información consultar la página web del Departamento de Ciencias de la Tierra y del Medio Ambiente de la Universidad de Alicante.

<http://dctma.ua.es>



GeoAlicante

Otras consultas: pedro.alfaro@ua.es

<https://www.facebook.com/Geoalicante>

LA ACTIVIDAD ES GRATUITA Y NO REQUIERE INSCRIPCIÓN

El número de participantes en la actividad ha crecido considerablemente año a año. Para reducir las aglomeraciones de la pasada edición, en esta ocasión ofrecemos **DOS ITINERARIOS** con unas características muy diferentes (aunque los contenidos geológicos serán similares).

POR SU DURACIÓN NO HABRÁ TIEMPO PARA REALIZAR LOS DOS ITINERARIOS.

LOS ASISTENTES TENDRÁN QUE ELEGIR UNA DE LAS DOS OPCIONES SIGUIENTES:

OPCIÓN A. ITINERARIO CRUZ DE LA MUELA-BARRANCO DE LAS MINAS

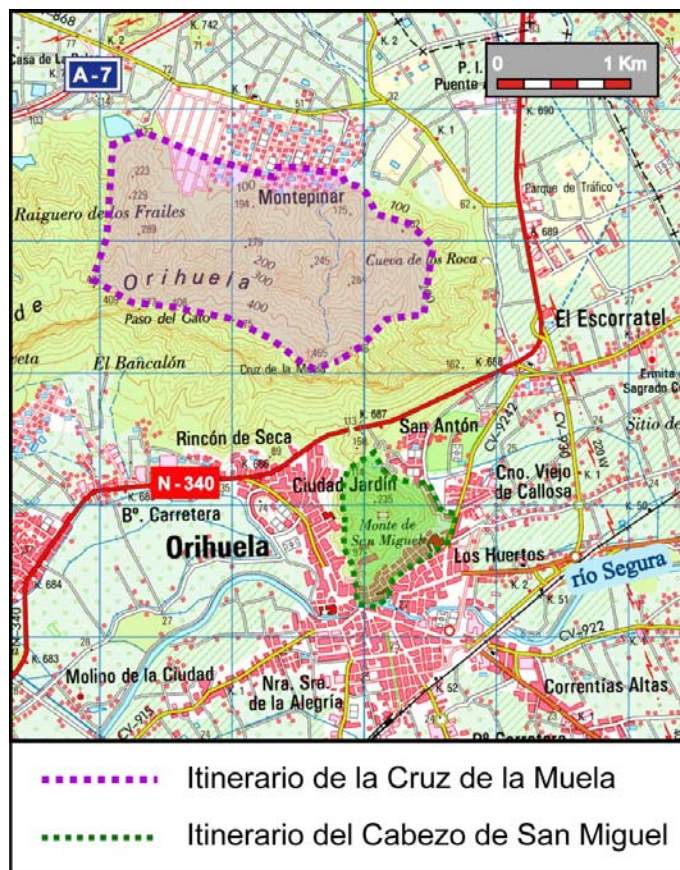
Itinerario circular de **10 km** de longitud con un desnivel de unos 450 m. El primer tramo coincide con la subida a la Cruz de la Muela, después continúa hacia el oeste por la cresta de la sierra y desciende por el Barranco de las Minas.

Dificultad media. ITINERARIO RECOMENDADO A SENDERISTAS.

OPCIÓN B. ITINERARIO DEL CABEZO DE SAN MIGUEL

Itinerario circular de **4.5 km** de longitud. El recorrido aprovecha un sendero habilitado por el Ayuntamiento de Orihuela que rodea el Cabezo de San Miguel pasando los Baños de San Antón, cerro del Oriolet (cantera junto al túnel de la carretera nacional), Seminario. Parte del trayecto discurre por el centro histórico de Orihuela. En la calle peatonal junto a la fachada del Colegio de Santo Domingo se habilitará una zona de talleres para los más pequeños y la excavación paleontológica del MUPE.

Dificultad baja. ITINERARIO RECOMENDADO A FAMILIAS CON NIÑOS.



OPCIÓN A. ITINERARIO CRUZ DE LA MUELA-BARRANCO DE LAS MINAS

PUNTO DE ENCUENTRO: Urbanización Montepinar (intersección entre las calles Alicante y Orense). Se accede desde la carretera CV-868 que va a La Matanza.

APARCAMIENTO: Aunque el punto de inicio se encuentra en la parte urbanizada, se recomienda aparcar al oeste, en la zona NO URBANIZADA, en las proximidades de la Ermita, porque el itinerario desciende por esa zona.

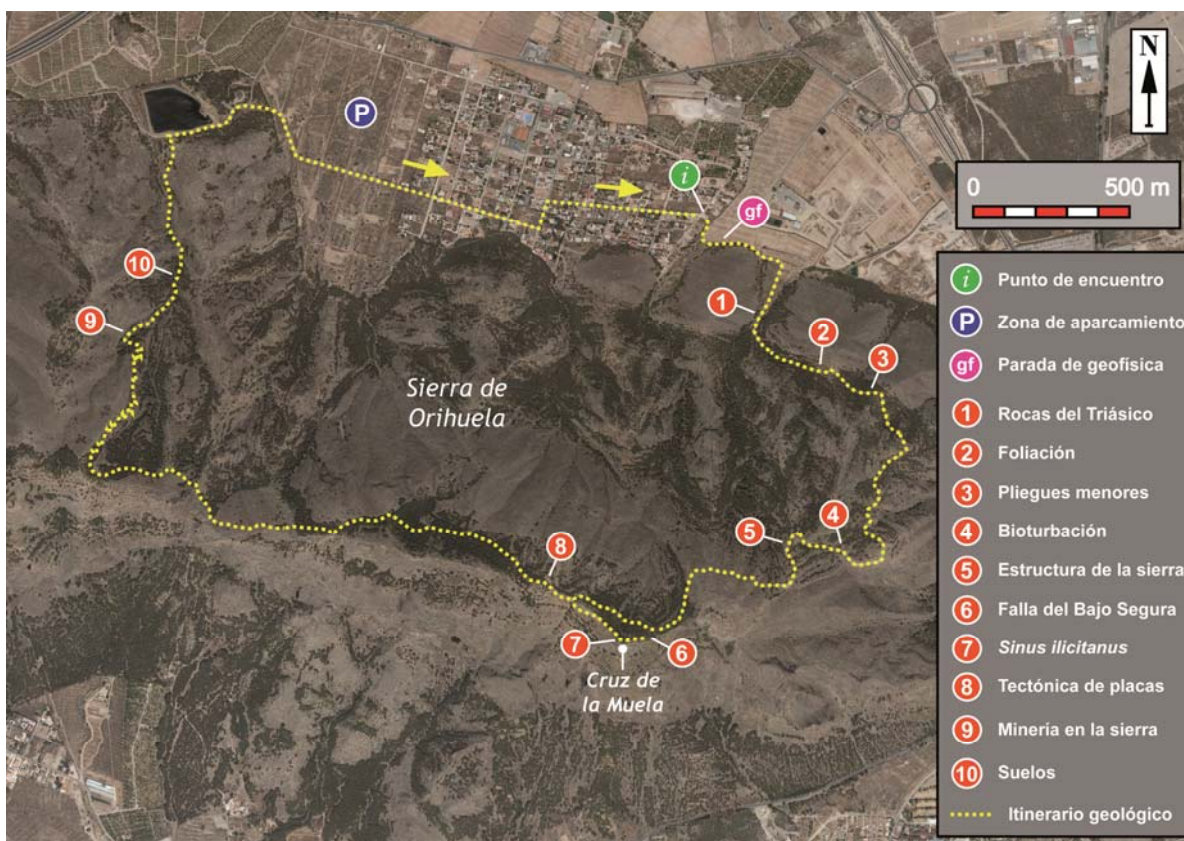
ITINERARIO: recorrido a pie de 10 km. El itinerario se realiza de forma libre, con monitores en cada una de las paradas.

DIFICULTAD: media (desnivel de 450 m), recomendado para senderistas.

HORA DE INICIO: Flexible, entre las 8:30 y las 11 h. Se recomienda a las personas que quieran realizar el itinerario completo que comiencen lo antes posible.

DURACIÓN y HORA DE FINALIZACIÓN: Tiene una duración aproximada de 4:30 horas incluyendo todas las explicaciones. Las explicaciones finalizarán a las 13:45 h a excepción de las dos últimas paradas (hasta las 14:15 h).

NOTA IMPORTANTE SOBRE LOGÍSTICA: La gran mayoría de paradas explicativas se han ubicado en el tramo de subida hasta la Cruz de la Muela (primeros 4 kilómetros del recorrido). Las personas que comiencen el itinerario después de las 10 de la mañana podrán asistir a las explicaciones de todas las paradas a excepción de las dos últimas, situadas en el último tramo del recorrido.



OPCIÓN B. ITINERARIO DEL CABEZO DE SAN MIGUEL

PUNTO DE ENCUENTRO: Se podrá elegir el punto de inicio entre dos opciones:

(A) Seminario de Orihuela (recomendado para los oriolanos y habitantes de la comarca).

(B) Colegio de Santo Domingo, Puerta de La Olma (recomendado para los visitantes de otras poblaciones de la provincia), ya que se habilitará una zona de aparcamiento.

APARCAMIENTO: Dependiendo del punto de inicio elegido:

(A) Seminario de Orihuela: es necesario subir al Seminario a pie porque no habrá aparcamiento en la parte alta.

(B) Colegio de Santo Domingo, Puerta de La Olma: el Ayuntamiento ha habilitado una zona de aparcamiento en la Avenida Doctor Gómez Pardo Ródenas, situado a menos de 300 m del Colegio de Santo Domingo donde se ubica uno de los puntos de inicio del recorrido (ver plano).

ITINERARIO_ recorrido a pie, sencillo, de aproximadamente 4.5 km (2 km transcurren por el centro histórico de Orihuela aunque gran parte por zonas peatonales). El itinerario se realiza de forma libre, con monitores en cada una de las paradas.

DIFICULTAD: El tramo entre el Cerro del Oriolet y el Seminario no es recomendable para personas de movilidad reducida (tiene algunas zonas escalonadas con pasamanos). Este tramo se puede evitar si se realiza un itinerario lineal de ida y vuelta entre el Seminario, Colegio de Santo Domingo y el Cerro del Oriolet.

HORA DE INICIO: Flexible, entre las 8:30 y las 11:30 h. Se recomienda a las personas que quieran realizar el itinerario completo que comiencen lo antes posible.

DURACIÓN y HORA DE FINALIZACIÓN: Flexible, el itinerario se puede realizar total o parcialmente. Tiene una duración aproximada de 2:45 horas incluyendo todas las explicaciones (no se incluye el tiempo en la zona de talleres).

ZONA DE TALLERES: Para los más pequeños se habilitará una excavación paleontológica por parte del MUPE y talleres en la calle peatonal situada frente al Colegio de Santo Domingo.

SORTEO DE UNA VISITA AL MUPE

GeaLand se une a la cita de Orihuela y en colaboración con el Museo Paleontológico de Elche sorteará entre las familias asistentes una visita guiada muy especial a las instalaciones del museo.

En los dos puntos de información del itinerario B (Cabezo de San Miguel), las familias interesadas podrán dejar una dirección de correo electrónico a la que se le asignará un número. La organización del Geolodía realizará un sorteo al final de la actividad. El resultado se comunicará por correo electrónico a la familia. Podrán realizar en familia o con un grupo de amigos y amigas una visita gratuita al MUPE que será especialmente diseñada por GeaLand con el fin de ver los fósiles de nuestro entorno de una manera divertida y diferente.

OPCIÓN B. ITINERARIO DEL CABEZO DE SAN MIGUEL

